



# AMTSBLATT

## des Landkreises Dillingen a.d. Donau

148. Jahrgang

Dillingen a.d. Donau, den 7. September 2022

Nr. 22

### Inhaltsverzeichnis:

- **Verordnung des Landratsamt Dillingen a.d. Donau über das Überschwemmungsgebiet des geplanten Rückhalteraumes „Neugeschüttwörth“ rechtsseitig der Donau zwischen Fluss-km 2.522,3 und Fluss-km 2.527,5 auf den Gebieten der Stadt Wertingen und der Gemeinden Blindheim, Buttenwiesen und Schwenningen im Landkreis Dillingen a.d. Donau vom 30.08.2022**

### **Verordnung des Landratsamt Dillingen a.d. Donau über das Überschwemmungsgebiet des geplanten Rückhalteraumes „Neugeschüttwörth“ rechtsseitig der Donau zwischen Fluss-km 2.522,3 und Fluss-km 2.527,5 auf den Gebieten der Stadt Wertingen und der Gemeinden Blindheim, Buttenwiesen und Schwenningen im Landkreis Dillingen a.d. Donau vom 30.08.2022**

Das Landratsamt Dillingen a.d. Donau erlässt auf Grund von § 76 Abs. 2 des Wasserhaushaltsgesetzes (WHG) in der Fassung der Bekanntmachung vom 31. Juli 2009 (BGBl. I S. 2585), das zuletzt durch Art. 12 des Gesetzes zu Sofortmaßnahmen für einen beschleunigten Ausbau der erneuerbaren Energien und weiteren Maßnahmen im Stromsektor vom 20.07.2022 (BGBl. I S. 1237) geändert wurde, Art. 46 Abs. 3, Art. 63 und Art. 73 des Bayerischen Wassergesetzes (BayWG) vom 25. Februar 2010 (GVBl. S. 66, ber. S. 130), das zuletzt durch § 1 des Gesetzes vom 09. November 2021 (GVBl. S. 608) geändert worden ist, folgende oben bezeichnete

#### Verordnung

#### § 1

#### Allgemeines, Zweck

- (1) <sup>1</sup>In der Stadt Wertingen sowie in den Gemeinden Blindheim, Buttenwiesen und Schwenningen im Landkreis Dillingen a.d. Donau wird das in § 2 näher beschriebene Überschwemmungsgebiet des geplanten Rückhalteraums Neugeschüttwörth rechtsseitig der Donau von Fluss-km 2522,3 bis Fluss-km 2527,5 festgesetzt (im Folgenden als Überschwemmungsgebiet bezeichnet). <sup>2</sup>Das Überschwemmungsgebiet betrifft die in § 2 dargestellten Flächen, die für Hochwasserentlastung oder Rückhaltung beansprucht werden. <sup>3</sup>Für diese Gebiete werden die folgenden Regelungen erlassen.
- (2) Die Festsetzung dient der Reaktivierung von Rückhalteflächen zur Vermeidung und Verringerung von Hochwasserschäden sowie der Gefahrenabwehr.

## § 2

### Umfang und Einteilung des Überschwemmungsgebietes

- (1) <sup>1</sup>Der Umgriff des Überschwemmungsgebiets ist in den im Anhang (Anlage 2) veröffentlichten Übersichts- und Detailkarten eingetragen. <sup>2</sup>Die mit dieser Verordnung festgesetzten Bereiche sind grün gekreuzt schraffiert und in den Detailkarten mit Begrenzungslinie dargestellt. <sup>3</sup>Maßgeblich für die genaue Grenzziehung sind die Detailkarten im Maßstab 1 : 2.500. <sup>4</sup>Die Karten können im Landratsamt Dillingen a.d.Donau sowie in den Rathäusern der Gemeinde Buttenwiesen und der Verwaltungsgemeinschaften Höchstädt a.d.Donau und Wertingen während der Öffnungszeiten eingesehen werden. <sup>5</sup>Die genaue Grenze verläuft auf der jeweils gekennzeichneten Grundstücksgrenze oder, wenn die Grenze ein Grundstück schneidet, auf der dem Gewässer näheren Kante der gekennzeichneten Linie. <sup>6</sup>Die in den Sätzen 1 und 2 genannten Karten sind Bestandteil dieser Verordnung.
- (2) Veränderungen der Grenzen oder der Bezeichnungen der im Überschwemmungsgebiet gelegenen Grundstücke berühren die festgesetzten Grenzen des Überschwemmungsgebiets nicht.

## § 3

### Bauleitplanung, Errichten und Erweiterung baulicher Anlagen

- (1) Für die Ausweisung neuer Baugebiete sowie die Aufstellung, Änderung oder Ergänzung von Bauleitplänen gilt § 78 Abs. 1 bis 3 WHG.
- (2) Für die Errichtung oder Erweiterung von baulichen Anlagen gilt § 78 Abs. 4, 5 und 7 WHG.

## § 4

### Sonstige Vorhaben

<sup>1</sup>Im festgesetzten Überschwemmungsgebiet werden allgemein zugelassen, soweit dem nicht sonstige öffentlich-rechtliche Vorschriften widersprechen:

1. die Errichtung von Mauern, Wällen oder ähnlichen Anlagen,
2. das Aufbringen und Ablagern von wassergefährdenden Stoffen auf dem Boden,
3. die Lagerung von wassergefährdenden Stoffen außerhalb von Anlagen
4. das Ablagern und das nicht nur kurzfristige Lagern von Gegenständen,
5. das Erhöhen oder Vertiefen der Erdoberfläche,
6. das Anlegen von Baum- und Strauchpflanzungen

<sup>2</sup>Die allgemeine Zulassung nach Satz 1 ersetzt nicht eine gegebenenfalls erforderliche baurechtliche Genehmigung; diese ist in einem eigenständigen baurechtlichen Verfahren zu beantragen.

## § 5

### Weitergehende Bestimmungen

Weitergehende Regelungen nach anderen Rechtsvorschriften, z.B. nach der Verordnung über Anlagen um Umgang mit wassergefährdenden Stoffen (AwSV), bleiben von dieser Verordnung unberührt.

## **§ 6**

### **Antragstellung**

<sup>1</sup>Mit dem Genehmigungsantrag nach § 78 Abs. 5 Satz 1 WHG sind für bauliche Anlagen in entsprechender Anwendung der für Bauvorlagen geltenden Bestimmungen der Bayerischen Bauordnung die zur Beurteilung erforderlichen und geeigneten Unterlagen vorzulegen. <sup>2</sup>Vorlagepflichten nach der Verordnung über Pläne und Beilagen in wasserrechtlichen Verfahren (WPBV) vom 13. März 2000 (GVBI S. 156, zuletzt geändert durch Verordnung vom 20. Oktober 2010 GVBI S. 727) bleiben unberührt.

## **§ 7**

### **Inkrafttreten**

Diese Verordnung tritt am Tage nach ihrer Bekanntmachung im Amtsblatt für den Landkreis Dillingen a.d.Donau in Kraft.

Dillingen a.d.Donau, den 30.08.2022  
Landratsamt Dillingen a.d.Donau

Marx  
Regierungsdirektorin

Anlage 2      1 Übersichtskarte M = 1:25.000  
Anlage 2      7 Detailkarten (K1 – K7) M = 1:2.500

---

Dillingen a.d.Donau, 7. September 2022  
Markus Müller, Landrat

# Anlage Übersichtskarte

## Legende

**Landesgrenze**  
 Landesgrenze

**Landkreis**  
 Landkreis

**Gemeinde**  
 Gemeinde

**K1**  
 K1

**Blattschnitte Detailkarten**  
 Blattschnitte Detailkarten

**Gewässer**  
 Gewässer

**Überschwemmungsgebiete:**

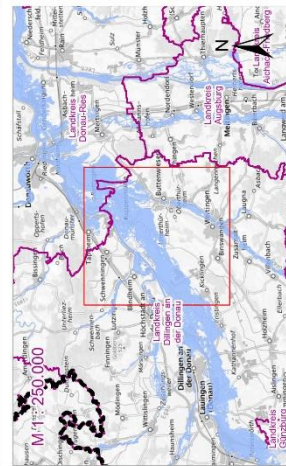
- Donau, Brenz, Mindel, Glött u.a.
- amtlich festgesetzt
- vorläufig gesichert

**zur Hochwasserentlastung und Rückhaltung beanspruchtes Gebiet:**

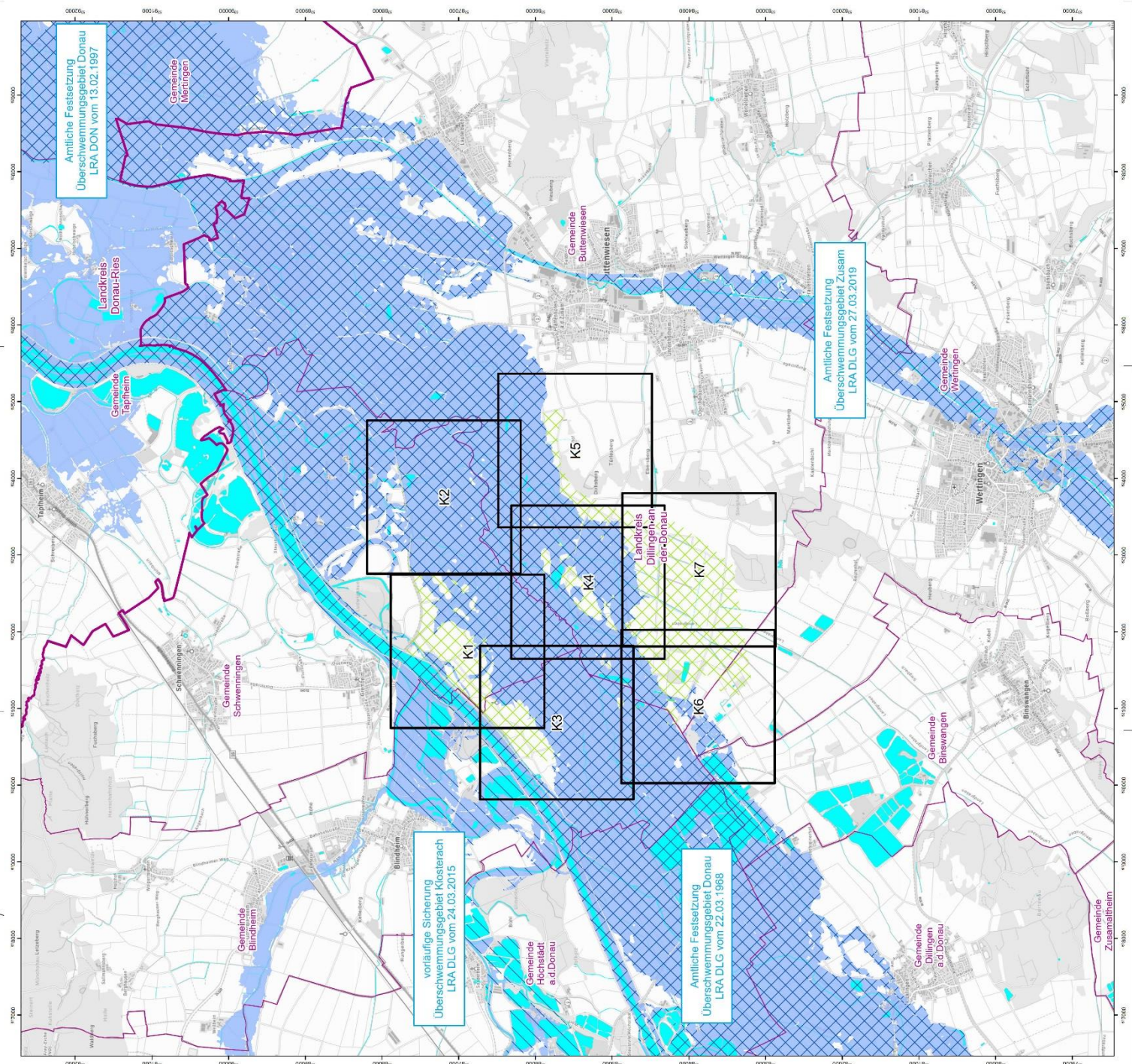
- amtlich festgesetzt

Skala: 0 500 1000 2000 m

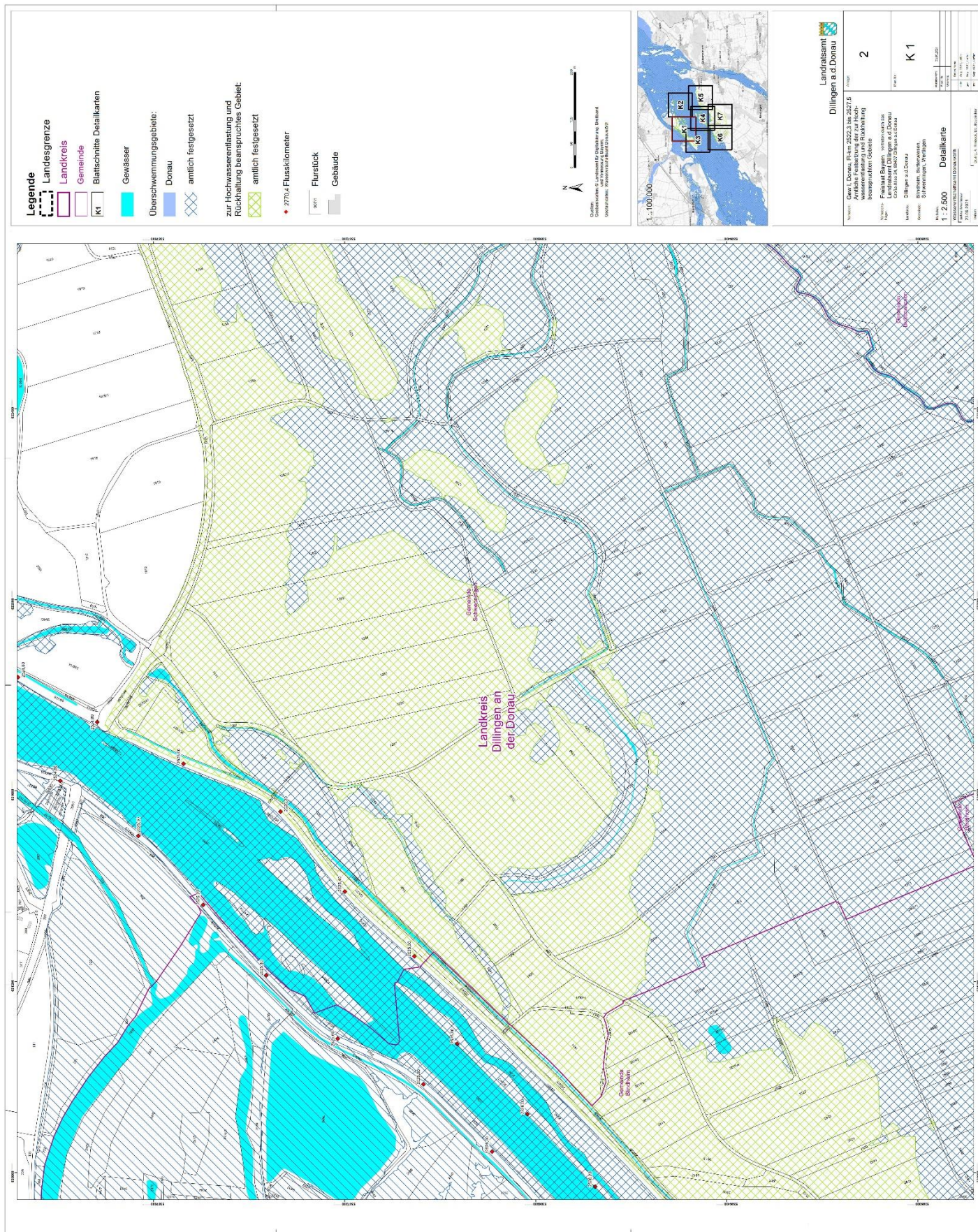
Quelle: GeoBasisdaten © Landesamt für Digitalisierung, Breitband und Vermessung Bayern; GeoBasisdaten: Wasserwirtschaftsamt Donaueschingen



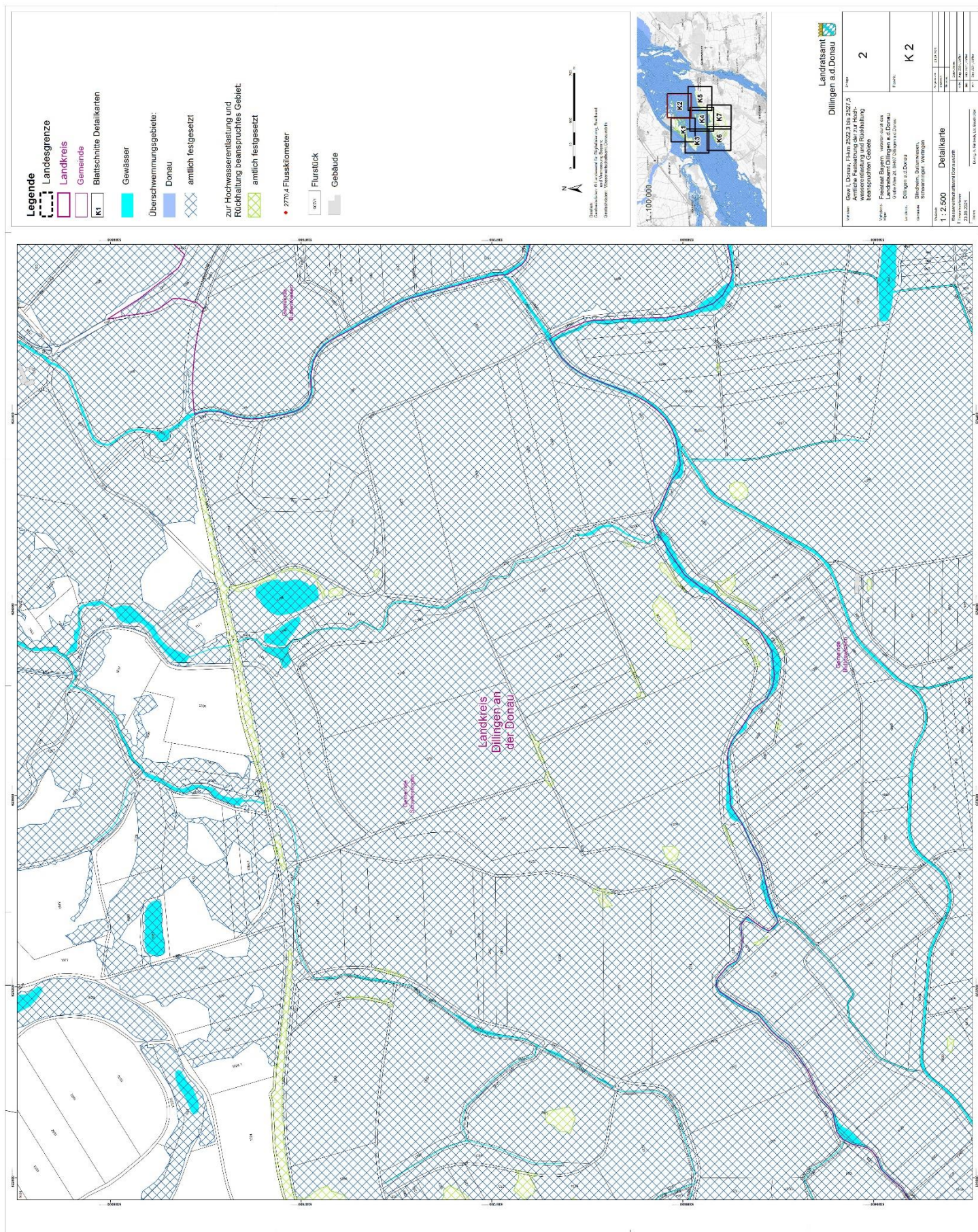
Version: Gew. I. Donau, FlNr 2522.3 bis 2527.5 Amtliche Festsetzung der zur Hochwasserentlastung und Rückhaltung beanspruchten Gebiete	Anlage: <b>2</b>
Freistaat Bayern vertreten durch das Landratsamt Dillingen a.d. Donau Conrad-Müller-Str. 20, 89074 Dillingen a.d. Donau	Referat: <b>Ü</b>
Landkreis: Dillingen a.d. Donau Gemeinde: Binswangen, Buttenwiesen, Schwemdingen und Werringen	Ausgabedatum: 23.09.2021 Bearbeiter:
Maßstab: <b>1 : 25.000</b>	Übersichts-karte
Wasserwirtschaftsamt Donaueschingen Projektanforderung: 23.09.2021 Datum: 23.09.2021	Für: Ing. A. Reinhold, LE Donaueschingen



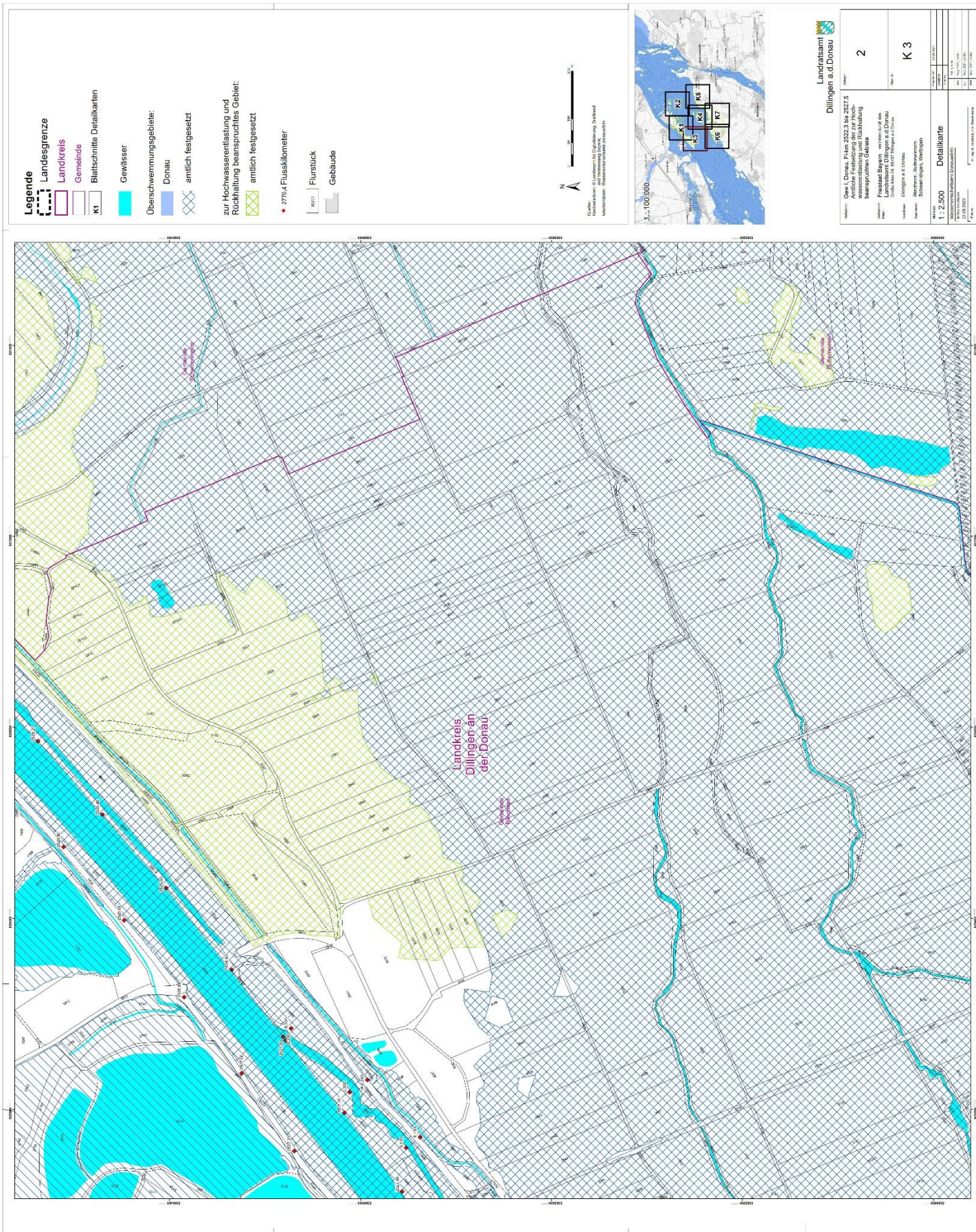
# Anlage Detailkarte K1



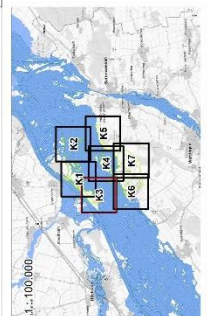
# Anlage Detailkarte K2



# Detailkarte Anlage K3



- Legende**
- Landesgrenze
  - Landkreis
  - Gemeinde
  - Blattschritte Detailkarten
  - K1
  - Gewässer
  - Oberschwemmungsgebiete:
  - Donau
  - amtlich festgesetzt
  - zur Hochwasserentlastung und Rückhaltung beanspruchtes Gebiet:
  - amtlich festgesetzt
  - 77% Fluszkilometer
  - Flurstück
  - Gebäude



**Landratsamt**  
**Dillingen an der Donau**

Projekt: Gew. I. Donau, Fl. Nr. 222.3 bis 222.5  
 Zweck: Wasserversorgung, Hochwasserentlastung und Rückhaltung beanspruchter Gebiete

Blatt: 2  
 Blatt: K3

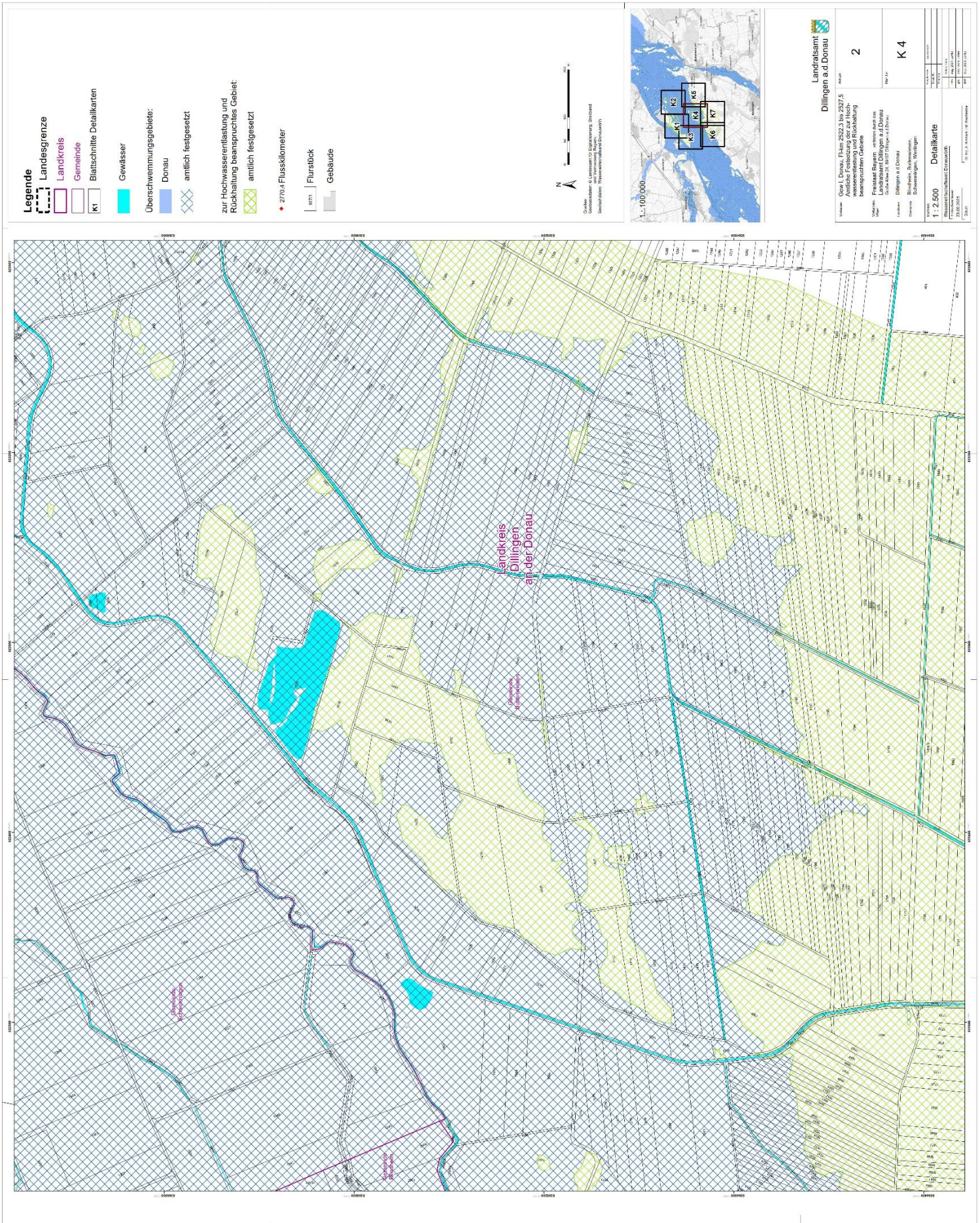
Verarbeitet: Freizeithilfen  
 Geprüft: Freizeithilfen  
 Gezeichnet: Freizeithilfen

Stand: 15.08.2023

Maßstab: 1:2.500  
 Detailkarte

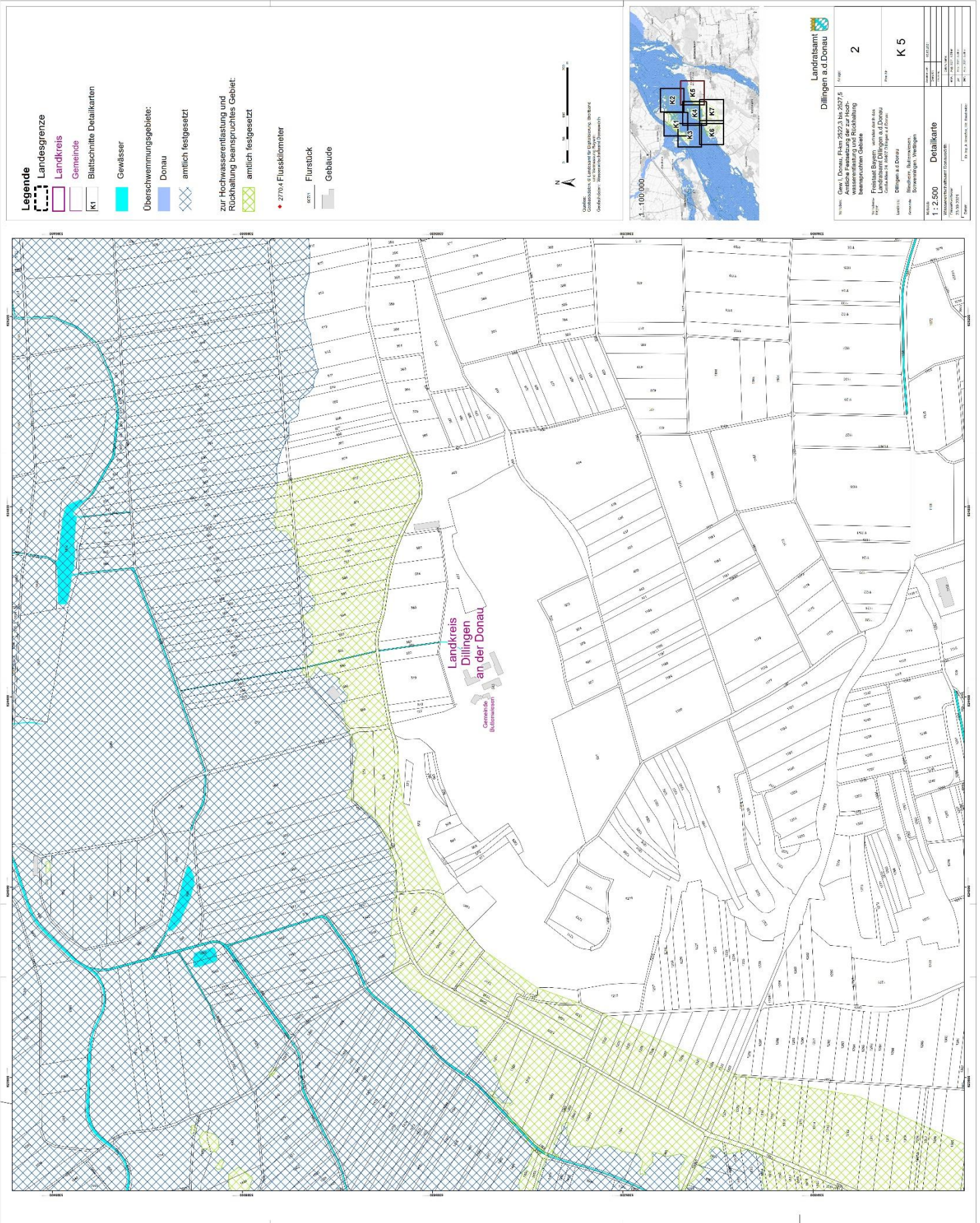
Druck: 15.08.2023

# Anlage Detailkarte K4

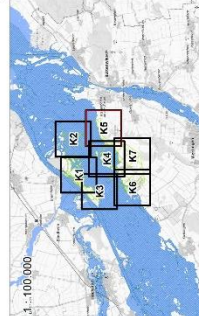




# Anlage Detailkarte K5

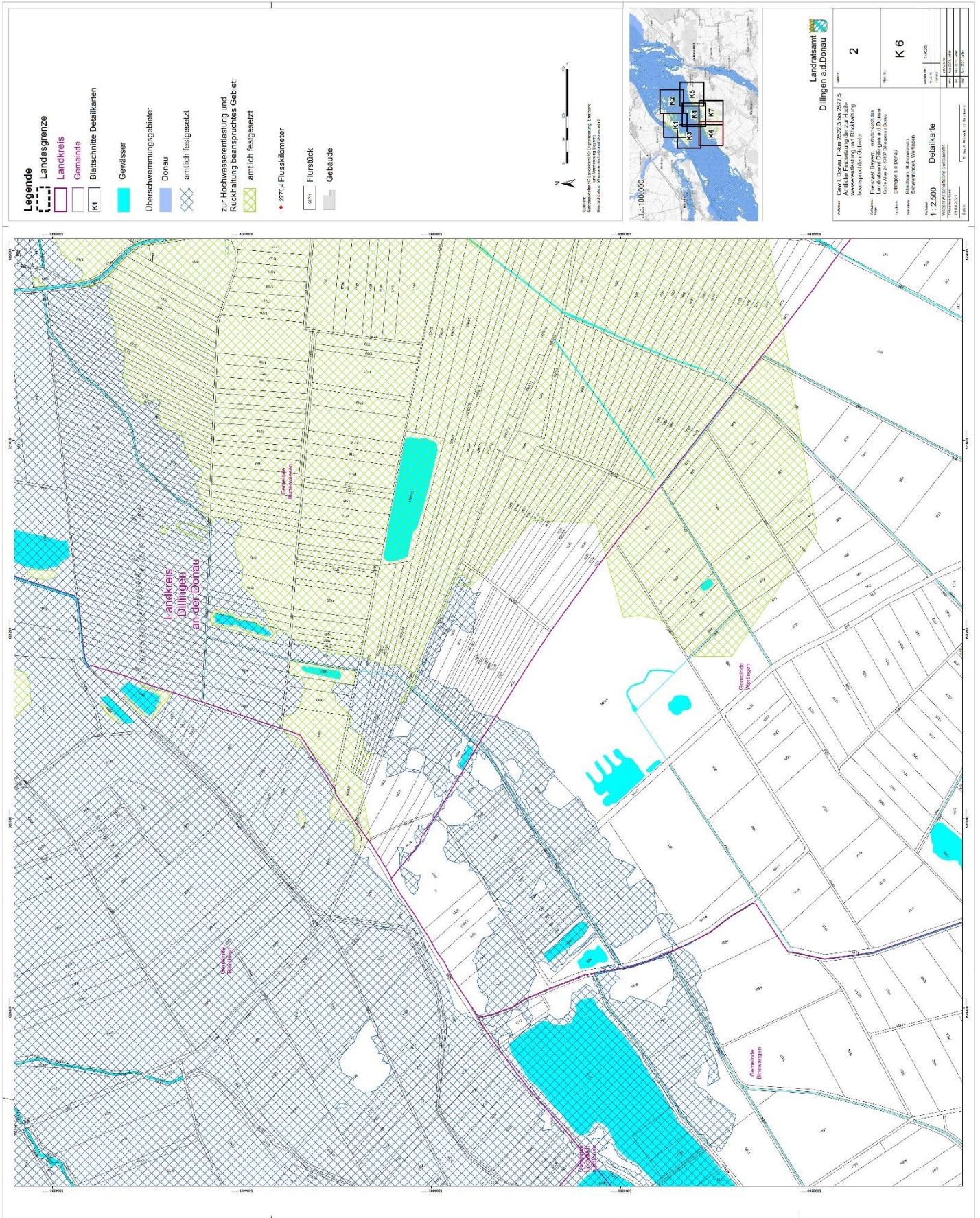


- Legende**
- Landesgrenze
  - Landkreis
  - Gemeinde
  - Blattsnitte Detailkarten
  - K1
  - Gewässer
  - Überschwemmungsgebiete:**
  - Donau
  - amtlich festgesetzt
  - zur Hochwasserentlastung und Rückhaltung beanspruchtes Gebiet
  - amtlich festgesetzt
  - 2770,4 Flusskilometer
  - Flurstück
  - Gebäude

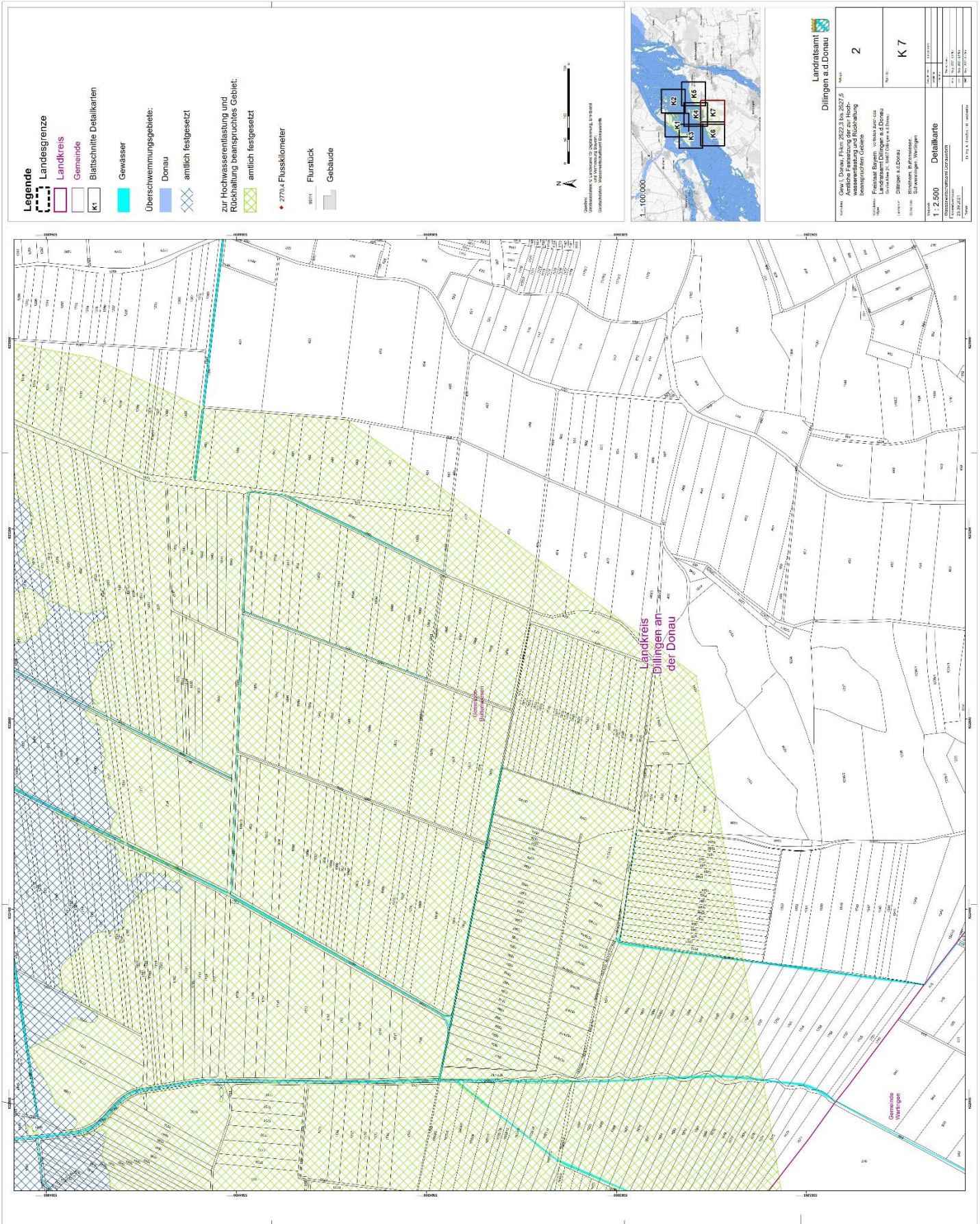


Blatt Nr.	2
Blattgröße	K 5
Gew. L. Donau-Fluss 2522,3 bis 2627,5 wasserrechtliche Nutzungsbedingungen wasserrechtliche Rückhaltung beanspruchtes Gebiet Freistaat Bayern - verwalten und betreiben im Auftrag des Landratsamts Dillingen a.d. Donau Landratsamt Dillingen a.d. Donau Stadtplatz 1, 89250 Dillingen Telefon 09141 130-100 Fax 09141 130-101	
Maßstab	1 : 2.500
<b>Detailkarte</b> 25.10.2024 25.10.2024	

# Anlage Detailkarte K6

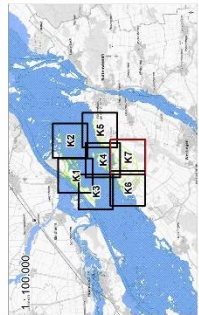


# Anlage Detailkarte K7



## Legende

- Landesgrenze
- Landkreis
- Gemeinde
- K1
- Blattschnitte Detailkarten
- Gewässer
- Überschwemmungsgebiete:
- Donau
- amtlich festgesetzt
- zur Hochwasserentlastung und Rückhaltung beanspruchtes Gebiet: amtlich festgesetzt
- 277m Flussskilometer
- Flurstück
- Gebäude



Landratsamt  
Dillingen a.d. Donau

<p>Genehmigt: Gew. L. Donau, Flur Nr. 2622.3 bis 2627.5</p> <p>Amliche Festsetzung der zur Hochwasserentlastung und Rückhaltung beanspruchten Gebiete</p> <p>Verfasser: Freistaat Bayern - Institut für das Landratsamt Dillingen a.d. Donau</p> <p>Genehmigt: Dillingen a.d. Donau - Stadtverwaltung, Dillingen</p>	<p>Blatt Nr. 2</p> <p>Blattgröße: K7</p>
<p>Maßstab: 1 : 2.500</p> <p>Detaillkarte</p>	<p>Stand: 23.09.2021</p>

Landkreis  
Dillingen an  
der Donau

Gemeinde  
Dillingen